

### Procedura in caso di mancanza del TELECOMANDO ORIGINALE

In caso non si fosse in possesso del radiocomando originale è possibile utilizzare la seguente procedura per generare un codice.

**1) Premere contemporaneamente i tasti 2 e 3 per circa 3 sec** fino a che il **led VERDE** inizia a lampeggiare velocemente quindi rilasciare.

**2) Premere N volte (v. tabella) il tasto su cui si vuole generare il codice. il led emette 3 lampeggi VERDI LENTI seguiti da lampeggi VELOCI.**

**3) Dopodiché procedere alla memorizzazione manuale facendo riferimento alle istruzioni della centralina.**

BFT	N1	2° SOMMER 434	N10	KLING	N20	LIFTMASTER 433	N31	JCM 868	N40
NICE SMILO	N2	1° SOMMER 868	N11	SLAVE	N21	LIFTMASTER 315	N32	SILVELOX	N41
APRIMATIC	N3	2° SOMMER 868	N12	CASALI/GENIUS	N22	PRATEL	N33	DOORHAN	N42
BENINCA/ALLMATIC	N4	MHOUSE/MOOVO	N13	NORMSTAHL/CRAWFORD	N23	KING GATES	N34	LIFTMASTER 390	N43
DEA	N5	SEAV 433	N14	PUJOL	N24	DITEC	N35	ECOSTAR	N44
GIBIDI	N6	SEAV 868	N15	O&O 433	N27	TELCOMA	N36	RADIODIGIT	N45
FADINI	N7	ACM	N16	O&O 868	N28	ERONE 433	N37	SMES	N46
FAAC RC	N8	GENIUS/ ADYX	N17	NOVOFERM	N29	ERONE 868	N38		
1° SOMMER 434	N9	CARDIN	N19	NICE FLORS	N30	JCM 433	N39		

### TASTO NASCOSTO Magiko (cod.sorgente)

Il tasto nascosto del radiocomando Magiko si attiva **premendo contemporaneamente i tasti 3 e 4** (il led si accende ROSSO fisso) ed **entro 3 sec premere e tenere premuto il tasto precedentemente memorizzato.**

### RISOLUZIONE PROBLEMI E SOSTITUZIONE BATTERIE

- Assicurarsi che le batterie di entrambi i telecomandi siano cariche
- Variare la distanza fra i radiocomandi e ripetere la procedura
- Assicurarsi che non ci siano fonti di interferenza a radio frequenza (es. cellulari)

Per sostituire la batteria, svitare la vite posta sul retro del radiocomando aprire la scocca in plastica e togliere il tastierino.

Sollevarlo il circuito stampato e sostituire la batteria. Ricollocare il circuito stampato, riposizionare il tastierino facendo attenzione che il dentino posto sul fondo della scocca inferiore entri nella fessura posta vicino l'anello del tastierino.

Riposizionare la scocca superiore avendo cura di inserire nella fessura del tastierino anche il dentino presente nella parte inferiore della scocca superiore, dopodiché avvitare la vite.

#### Avvertenze

Conservare la batteria fuori dalla portata dei bambini; in caso di ingestione chiamare subito un medico. La batteria non deve venire a contatto con altri oggetti metallici, i quali potrebbero scaricare, incendiare o danneggiare la batteria ed il prodotto. Smaltire le batterie danneggiate o esaurite negli appositi centri di raccolta, NON nei rifiuti domestici.

#### Garanzia

La garanzia è conforme alle disposizioni di legge. Il referente per eventuali prestazioni in garanzia è il rivenditore. Il diritto di garanzia è applicabile solo per il paese in cui il prodotto è stato acquistato. La batteria non è inclusa nella garanzia.

#### Norme di sicurezza

Conservare il radiocomando fuori dalla portata dei bambini ed animali. Non azionare il radiocomando in luoghi sensibili alle emissioni radio (aeroporti, ospedali, ...). Non conservare il radiocomando in ambienti con elevata umidità, vapori, polveri, oppure esposto a raggi solari, ultravioletti, raggi gamma o X.

#### Caratteristiche tecniche

- Alimentazione: batteria 3V tipo CR2032
- Portata in spazio aperto da 60 a 80 mt.
- Frequenze zona UE 433,92Mhz e 868,30Mhz

Conforme alle disposizioni stabilite dalle direttive 2014/53/EU, 1999/519/EC e RoHS. Per copia della dichiarazione di conformità contattare la Europe net.

La presenza di questo simbolo indica che, in conformità con le leggi vigenti e le normative locali, questo prodotto non deve essere smaltito nei rifiuti domestici.



## MAGIKO NEW (ROLLING + COD. FISSO)

Rolling Tipo A	Sinc	ACM	TX2 COLOR
	Sinc	ADYX/GENIUS	TE 4433H blue, TE 4433H, ECHO TX4
	Sinc	ALLMATIC	BRO4WN, BRO4WN red, BROOVER, BROSTAR, MINI PASS, TECH3
	Sinc	APRIMATIC	TM4, TR2/4, TX2/4M
	Sinc	BENINCA	APPLE4WV, CUPIDO 2/4, IO, T2/4WV, TO-GO 2/4WV
	Sinc	CARDIN FM	S449QZ, S437TX
	Sinc	CASALI/GENIUS	252, 252new, 254, 254 new
	Sinc	DEA	GENIE-R W, MIO TR2/4
	Man	DOORHAN	T4 color
	Man	ECOSTAR	RSE2, RSC2
	Man	ERONE	S2TR2641E1/E2/E4, S2TR2641F2/F4, S7TR2641E4, S5TR2641E2/E4, MINI SETR2641AM2
	Sinc	FAAC 433	XT4 433 RC
	Sinc	FADINI	JUBY433, JUBY small, DIVO71
Sinc	GIBIDI	AU1600/1610/1680/1810/1590, DOMINO	
Man	JCM	GOPRO2, GOPRO4, GOPRO Mini, NEO10ASA, NEO10N, NEO20N, Neo40N	
Man	KLING	KUA, KUAE, KUAS	
Man	LIFTMASTER/CHAMBERLAIN	(315/390)371LM, 372LM, 373LM, 374LM, 84335E, 94335E old, 94335E	
Sinc	MHOUSE	GT4, MT4, TX3, TX4	
Sinc	MOOVO	MT4, MT4G, MT4V	
Sinc	NICE	SMILO	
Man	NORMSTAHL/CRAWFORD	EA433-2KM/4KM, EA433-2KS, RCU433-2K/4K, T4334	
Man	NOVOFERM/NOVOTRON	MNHS43302, MTR432, 502MAX432, 504MAX434, 512MIX432	
Man	O&O	391480, 391580, TCOMR4-2, TCOMR8-2	
Sinc	PUJOL	Vario-black, Vario3-ocean, Vario-P2153	
Sinc	SEAV	BE GOOD/BE HAPPY RH1, RH2, RH3, RS1, RS2, RS3	
Man	SILVELOX	3400155, ECO TSM2, ECO TSM4	
Man	SOMMER/APERTO FM	4013, 4013TX, 4014, 4020, 4022TX, 4025, 4026	
Man	TELCOMA	FM400, FM402, FM402E, FM404E	
Sinc	V2	HANDY, PHOENIX, PHOX, TRC4, TSC4	
Tipo B	Sinc	BFT	KLEIO TX2/4, MITTO 2/4, RB, RCB2/4, TRC1, TRC2/4
Tipo C	Dir Dir	FAAC 433/868 GENIUS	DL2/4 868 SLH, T2/4, TML2/4SLH, XT2/4 SLH Amigo JA 332/334, Amigold TK2/4, Kilo TX2/TX4
Tipo D	Man Man Man Man	DITEC NICE KING GATES PRATEL	BIXLG4, BIXLP2, BIXLP2 red, GOL4 ERA INT12, FLO1/2RS, FLO4RS, ON1/2, ON2E, ON4, ON4E, VERY VR CLIPPER, STYLO2K, STYLO4K BFOR, MPSTP2E, MPSTP2E blu, TC2E, TC4E

**Sinc:** Al termine della procedura, Eseguire la **Sincronizzazione Automatica** di fronte alla centralina

**Dir:** Al termine della procedura, **Premere due volte** il tasto di fronte alla centralina

**Man:** Al termine della procedura, Eseguire la **Sincronizzazione Manuale** indicata dal produttore

### APPRENDIMENTO DEL CODICE ROLLING CODE tipo A e dei CODICI FISSI

**1) Premere contemporaneamente i tasti 1 e 3 per circa 3 sec.** fino a che il **led VERDE** inizia a lampeggiare velocemente. Quindi rilasciare i tasti.

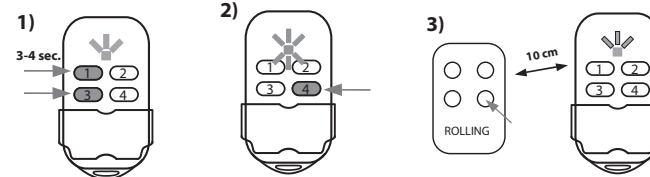
(Per **CARDIN TELCOMA** e **SOMMER/APERTO** Premere contemporaneamente i tasti 1 e 2 invece che 1 e 3)

**2) Premere e rilasciare** il tasto su cui si vuole memorizzare il radiocomando (es. tasto 4). **Il led si accende ARANCIONE fisso**

3) Posizionare il **radiocomando originale ad una distanza di circa 10 cm** e **premere il tasto che si vuole duplicare** fino a che il led del Magiko emette alcuni **lampeggi VERDI veloci** seguiti da 6 **lampeggi lenti** se il codice è ROLLING CODE, o altrimenti 3 lampeggi lenti se CODICE FISSO.

Per duplicare altri codici ripetere dal punto 2 entro 3 sec (durante il lampeggio veloce) altrimenti ripetere dal punto 1.

**4) Se COD. FISSO:** Verificare sull'automazione il funzionamento. **Se ROLLING CODE:** procedere con l'inserimento sulla centralina mediante **SINCRONIZZAZIONE AUTOMATICA** se presente, descritta più avanti, o tramite la **PROCEDURA MANUALE** indicata dal costruttore dell'automazione.



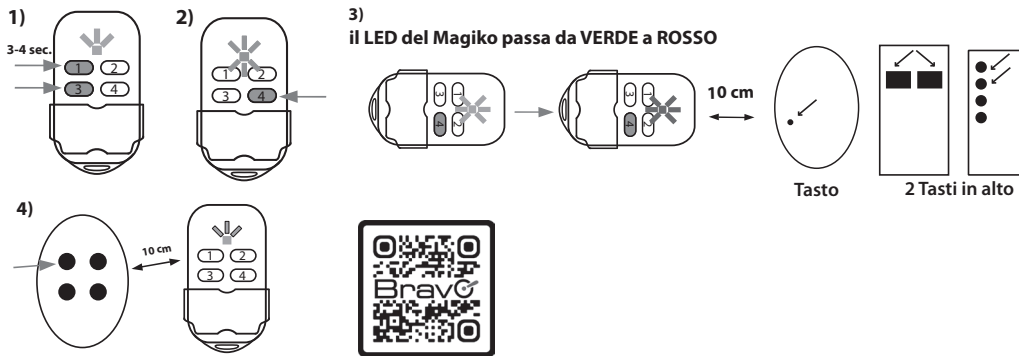
## APPRENDIMENTO DEL CODICE ROLLING CODE tipo B (BFT)

- 1) Premere contemporaneamente i tasti 1 e 3 per circa 3 sec. fino a che il led VERDE inizia a lampeggiare velocemente. Quindi rilasciare i tasti.
- 2) Premere e rilasciare il tasto su cui si vuole memorizzare il radiocomando (es. tasto 4). Il led si accende ARANCIONE fisso.
- 3) Posizionare il BFT ad una distanza di circa 10 cm e premere, con un oggetto appuntito, il TASTO NASCOSTO sul retro del BFT (mod. vecchi) o premere contemporaneamente i due tasti in alto (modelli nuovi) fino a che il led del Magiko diventa VERDE e poi ROSSO.

4) APPENA il led del Magiko diventa ROSSO, premere IMMEDIATAMENTE e TENERE PREMUTO il tasto del BFT da memorizzare fino a che il led del Magiko emette alcuni lampeggi VERDI veloci seguiti da 6 lampeggi lenti.

Per duplicare altri codici ripetere dal punto 2 entro 3 sec (durante il lampeggio veloce) altrimenti ripetere dal punto 1.

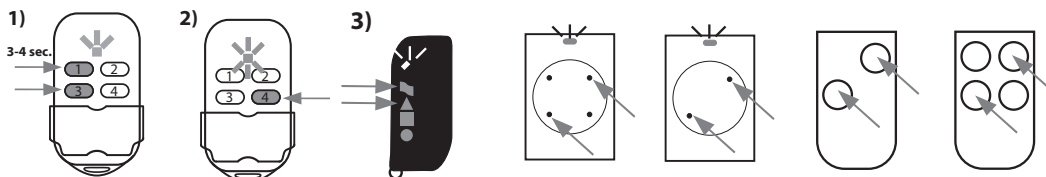
5) Eseguire la procedura di SINCRONIZZAZIONE AUTOMATICA con la centralina descritta in ultima pagina.



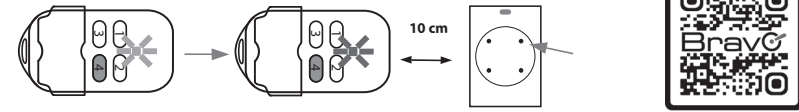
## APPRENDIMENTO DEL CODICE ROLLING CODE tipo C (FAAC)

- 1) Premere contemporaneamente i tasti 1 e 3 per circa 3 sec. fino a che il led VERDE inizia a lampeggiare velocemente. Quindi rilasciare i tasti.
- 2) Premere e rilasciare il tasto su cui si vuole memorizzare il radiocomando (es. tasto 4). Il led si accende ARANCIONE fisso.
- 3) Posizionare il radiocomando originale ad una distanza di circa 10 cm e premere contemporaneamente sul FAAC/GENIUS i tasti indicati in figura 3, attendere che il led del FAAC/GENIUS inizi a lampeggiare quindi rilasciare i due tasti
- 4) SUBITO dopo premere e tenere premuto sul FAAC/GENIUS il tasto che si desidera duplicare fino a che il led del Magiko diventa VERDE e poi ROSSO, quindi rilasciare.
- 5) APPENA il led del Magiko diventa ROSSO, premere IMMEDIATAMENTE e tenere nuovamente premuto il tasto del FAAC/GENIUS fino a che il Magiko emette alcuni lampeggi VERDI veloci seguiti da 6 lampeggi lenti.
- 6) Per inizializzare il radiocomando recarsi di fronte alla centralina e premere due volte il tasto memorizzato, attendere l'apertura del cancello.

Attenzione: i radiocomandi FAAC sono di due tipi (MASTER e SLAVE), solo i primi emettono il "codice impianto" e possono essere duplicati. Il Master si riconosce perché, premendo un tasto, il radiocomando emette un lampeggio prima di accendersi fisso.



4) il LED del Magiko passa da VERDE a ROSSO



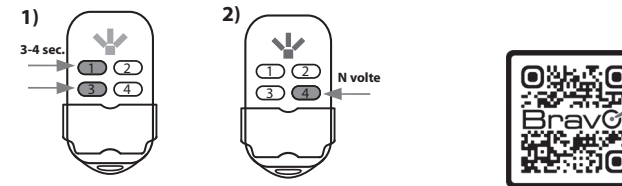
## APPRENDIMENTO DEL CODICE ROLLING CODE tipo D

I radiocomandi di tipo D possono essere duplicati solamente con la procedura di GENERAZIONE CODICE

- 1) Premere contemporaneamente i tasti 2 e 3 per circa 3 sec. fino a che il led VERDE inizia a lampeggiare velocemente. Quindi rilasciare i tasti.
- 2) Premere il tasto su cui si vuole generare il codice N volte come indicato in tabella, il led emetterà un luce rossa ad ogni pressione. (es. tasto 4). Dopo aver premuto il tasto N volte, rilasciare. Il led emette 3 lampeggi VERDI lenti
- 3) Ultimare la memorizzazione eseguendo la PROCEDURA MANUALE sulla centralina come indicato dal costruttore.

Per generare altri codici ripetere dal punto 2 entro 3 sec (durante il lampeggio veloce) altrimenti ripetere dal punto 1.

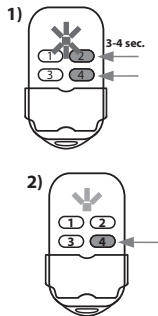
NICE	N30	PRASTEL	N33	KING GATES	N34	DITEC	N35
------	-----	---------	-----	------------	-----	-------	-----



## SINCRONIZZAZIONE AUTOMATICA VIA RADIO CON LA CENTRALINA

Completata la procedura di memorizzazione, andare vicino al cancello (entro 2m) e:

- 1) Premere contemporaneamente i tasti 2 e 4 fino a che il led si accende ROSSO fisso quindi rilasciare.
- 2) Immediatamente premere e rilasciare il tasto memorizzato (es. tasto 4). Il led inizierà una serie di lampeggi VERDI della durata di circa 30 sec.
- 3) Al termine del lampeggio la ricevente si attiverà automaticamente. Attendere circa 10 sec. e riprovare ad aprire il cancello, se OK la procedura è stata completata con successo.



SE il cancello non si apre: Ripetere la procedura indicata dal punto 1, se il problema permane è necessario fare riferimento alle istruzioni della centralina per eseguire la procedura manuale.

SE il cancello si apre una sola volta: E' possibile che il codice sia stato appreso come cod. fisso, ripetere l'apprendimento. Se il problema viene confermato significa che la funzione radio sulla centralina è stata disattivata (stesso problema si verificherebbe anche con un nuovo telecomando originale) in questo caso diviene necessario fare riferimento alle istruzioni della centralina per eseguire la procedura manuale.

## PROCEDURE DETTAGLIATE DI PROGRAMMAZIONE PER MARCA

Per visualizzare i pdf delle procedure dettagliate per ogni marca inquadrare i seguenti QR code



Marche A-G



Marche J-Z